



# สโมสรโรตารีทุ่งคา

สารสโมสรโรตารีทุ่งคา ครั้งที่10  
ปีโรตารี 2566-2567

วันพฤหัสบดีที่ 12 ตุลาคม 2566  
ณ โรงแรมภูเก็ตเมอร์ลิน

**ROTARY CLUB OF TONGKAH, D.3330**



# กำหนดการประชุม



- 19.00น. ลงทะเบียนและร่วมรับประทานอาหาร
- 20.00น. เปิดประชุม โดย **นย.ฤทธิพล เทพบุตร**
- 20.05น. แนะนำแขกเยี่ยมสโมสร โดย **รทร.กิตติพงษ์ จินตเสวีวงศ์**
- 20.10น. แจ่งข่าวสโมสร โดย **รทร.อติชาติ ภัทรอนุชิตกุล**
- 20.15น. สนเทศโรตารี โดย **อน.ฤทธิ์ เทพบุตร**
- 20.20น. อวยพรวันคล้ายวันเกิด โดย **รทร.อภุชธรณณ หวงระณะภัณฑ์**  
**14 ตุลาคม โรตารีแอนน์บังกอร์ จิรายุส**
- 20.25น. แนะนำวิทยากร โดย **อน.นพ.ประสิทธิ์ ไกยศิริพงศ์**
- 20:30 น. วิทยากรประจำสัปดาห์ โดย **Mr.David T.Boucher (Chief Executive Officer)**  
**เรื่อง "Greenfields in Phuket"**
- 21:00 น. ขอบคุณวิทยากร โดย **อน.นพ.ชูเกียรติ ชีตะดิolk**  
มอบประกาศเกียรติบัตร โดย **อน.สมบุรณ์ จิรายุส**  
ปิดประชุม

# คะแนนการประชุม

23

ผู้เข้าร่วมประชุม

5

ประชุมทดแทน

0

ลากิจ

0

ลาป่วย

14

ขาดประชุม

คิดเป็นเปอร์เซ็นต์

ผู้เข้าร่วมประชุม 66.67%

รวมสมาชิก 42 คน (100%)

# แขกเยี่ยมสโมสร



1. โรทาแรคเตอร์ นย.พงศ์ศรัณย์ อมรสิงค์
- 2.โรทาแรคเตอร์ภานุวัฒน์ สิทธิพงศ์
3. อาจารย์ชิวานนท์ ไชยลาภ
4. อาจารย์สุจินดา จันทรใส

**แขกเยี่ยม**

**แขกเยี่ยม**

**แขกเยี่ยม**

**แขกเยี่ยม**



# สนเทศโรตารี

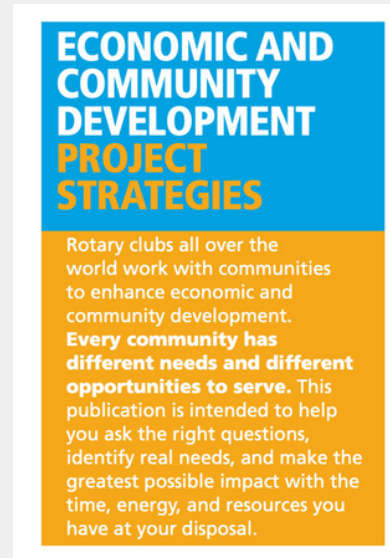
## อน.บุญสิน ลีลาวิชิตชัย



## “เดือนแห่งการพัฒนาเศรษฐกิจและชุมชน”

**1.งานของโรตารี** เริ่มต้นในชุมชน และทุกๆชุมชนมีความต้องการที่แตกต่างกัน เราาร่วมกัน  
สรรค์สร้างแผนงานให้ครอบคลุมความต้องการด้านมนุษยธรรมภายใต้ความเป็นไปได้ที่  
สามารถทำให้บรรลุผลได้สูงสุด โดยให้อยู่ใน 7 ประเด็นหลัก

- 1.1 สันติภาพและการป้องกัน / แก้ไขข้อขัดแย้ง
- 1.2 การป้องกันและรักษาโรค
- 1.3 น้ำ สุขาภิบาลและสุขอนามัย
- 1.4 สุขอนามัยของแม่และเด็ก
- 1.5 การศึกษาขั้นพื้นฐานและการรู้หนังสือ
- 1.6 การพัฒนาเศรษฐกิจและชุมชน
- 1.7 การรักษาสิ่งแวดล้อม



## “เดือนแห่งการพัฒนาเศรษฐกิจและชุมชน”

**2.ดร.โลชนี ใหญ่** กล่าวไว้ว่า หากเราสามารถผลักดันความแตกต่างในชีวิตของคนๆหนึ่งในชุมชนได้ มันจะเป็นก้าวเล็กๆ แต่สำคัญยิ่งในการเสริมสร้างศักยภาพให้กับชุมชนทั้งหมด ท่านเป็นอาจารย์อาวุโสด้านสังคมวิทยาในคณะศึกษาศาสตร์ที่มหาวิทยาลัยเวสเทิร์นซิดนีย์ ประเทศออสเตรเลีย งานวิจัยปัจจุบันของเธอเกี่ยวข้องกับความเป็นสากลของปัญหาการศึกษาในระดับอุดมศึกษา ผู้ลี้ภัย และชนพื้นเมือง โดยเฉพาะอย่างยิ่งการรู้หนังสือในหมู่ผู้ลี้ภัยที่เพิ่งมาถึงและความต้องการการรู้หนังสือของนักเรียนชาวอะบอริจินใน เธอเป็นผู้รับรางวัล Vice Chancellor's Award for Excellence in Community Engagement การว่างงาน แรงงานเกรดต่ำ การขาดโอกาสทางเศรษฐกิจและสังคม ขาดการฝึกอบรมทักษะที่เหมาะสม ขาดเครือข่ายความปลอดภัยทางสังคม ถือเป็นแก่นแท้ของความยากจน สำหรับคนจน แรงงานมักเป็นทรัพย์สินเพียงอย่างเดียวที่มีให้จากสถิติความยากจนล่าสุด ประมาณ 9.2% ของประชากรโลก หรือประมาณ 700 ล้านคน อาศัยอยู่ในความยากจนขั้นรุนแรง ความยากจนขั้นรุนแรงหมายถึงการดำรงชีวิตด้วยเงินน้อยกว่า 1.90 ดอลลาร์ต่อวัน ประชากรกลุ่มนี้ส่วนใหญ่กระจุกตัวอยู่ใน

## “เดือนแห่งการพัฒนาเศรษฐกิจและชุมชน”

ประเทศกำลังพัฒนา โดยประมาณ 90% ของผู้ที่อาศัยอยู่ในความยากจนขั้นแค้นอาศัยอยู่ในแอฟริกาตอนใต้ทะเลทรายซาฮาราและเอเชียใต้ นอกจากนี้ผู้ที่อาศัยอยู่ในความยากจนขั้นแค้นแล้ว ประมาณ 26% ของประชากรโลกหรือประมาณ 1.3 พันล้านคน อาศัยอยู่ในความยากจนปานกลางความยากจนปานกลางหมายถึงการมีชีวิตอยู่ระหว่าง 1.90 ถึง 3.20 ดอลลาร์ต่อวัน





## “เดือนแห่งการพัฒนาเศรษฐกิจและชุมชน”

### 3. เหตุผลที่โรตารีสากลให้ความสำคัญกับการพัฒนาเศรษฐกิจและชุมชน

เพราะข้อมูลจากธนาคารโลกรายการว่ามีประชากร 800 ล้านคนมีรายได้ต่ำกว่า 1.90 ดอลลาร์ หรือ 68 บาทต่อวัน

3.1 มียอดเงิน 9.2 ล้านเหรียญ ที่มูลนิธิโรตารีใช้ไปเพื่อพัฒนาเศรษฐกิจในท้องถิ่นและลดความยากจน

3.2 มีประชากรในโลก 795 ล้านคน หรือ 1 ใน 9 ของโลก มีอาหารไม่พอกิน

3.3 มีผู้หิวโหยในโลก ส่วนใหญ่เป็นเด็กและผู้หญิงถึง 60%

3.4 70% ของคนยากจน อาศัยในชนบท อาศัยการทำเกษตรกรรมเป็นรายได้หลัก รวมทั้งการจ้างงาน ตัวอย่างกิจกรรมใน My Rotary Prioritizing Mental Health

## “เดือนแห่งการพัฒนาเศรษฐกิจและชุมชน”

ความเป็นอยู่ที่ดีทางอารมณ์และจิตใจของผู้คนมีความสำคัญพอๆ กับสุขภาพกายของพวกเขา โรตารีกำลังจัดลำดับความสำคัญของโครงการที่มุ่งเน้นการลบล้างตราบาปใดๆ ที่เกี่ยวข้องกับ การอภิปรายเรื่องสุขภาพจิตอย่างเปิดเผย สร้างความตระหนักรู้เกี่ยวกับความต้องการด้าน สุขภาพจิต และปรับปรุงการเข้าถึงบริการที่จัดการกับสุขภาพจิตและความเป็นอยู่ที่ดีทาง อารมณ์ของประชาชน

Post your club or district's effort to help those affected by the Ukrainian crisis.

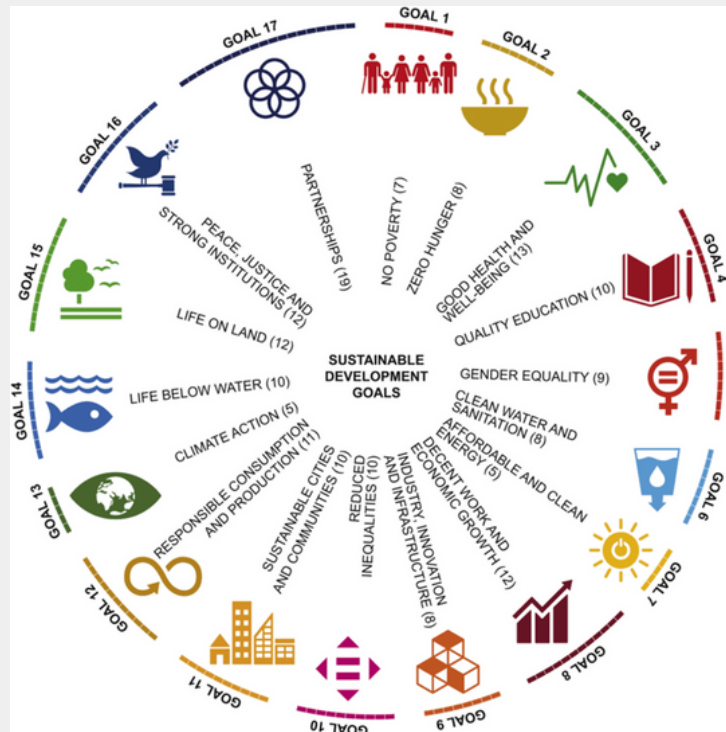


## “เดือนแห่งการพัฒนาเศรษฐกิจและชุมชน”

**4.เป้าหมายการพัฒนายั่งยืน The Sustainable Development Goal (SDG) 1 หรือที่เรียกว่าเป้าหมาย "ไม่มีความยากจน"** เป็นความพยายามระดับโลกในการขจัดความยากจนขั้นรุนแรงและลดความไม่เท่าเทียมกันทางรายได้ภายในปี 2573 เป้าหมายนี้มีความสำคัญสูงที่สุดเนื่องจากความยากจนเป็นปัญหาที่แพร่หลายและซับซ้อนซึ่งส่งผลกระทบต่อหลายพันล้านคนทั่วโลก ซึ่งอาจส่งผลกระทบร้ายแรงต่อบุคคล ชุมชน และเศรษฐกิจ รวมถึงสุขภาพที่ไม่ดี การเข้าถึงการศึกษาและบริการที่จำเป็นอื่นๆ อย่างจำกัด และโอกาสทางเศรษฐกิจที่ลดลง นักวิทยาศาสตร์ทั่วโลกและที่ประชุมใหญ่ของสหประชาชาติ 193 ประเทศ กังวลกันทั้งโลก (จากโลกร้อนสู่โลกเดือด) ซึ่งเลขาธิการสหประชาชาติ อันโตนิโอ กูเตร์เรส ให้ความสำคัญมากในยุคนี้ ในหลวงร.9 ได้ทรงเตือนมาก่อนแล้วว่า ภัยพิบัติธรรมชาติจะยิ่งรุนแรง ตามมาด้วยโรคระบาด เกิดความอดอยากภาวะข้าวยากมากแพง สุดท้ายมนุษย์ขัดแย้งและรบกันทำสงครามกัน โรคอุบัติใหม่รุนแรงกว่าเก่า สภาวะอดอยากจะรุนแรงกว่าเก่าความขัดแย้งจากการประกาศดินแดนของแต่ละประเทศเป็นชนวนทำให้คนไปรบกัน ทั้ง4วิกฤต มันร้อน มันเดือด มันออกมาทางใจเราก่อน

## “เดือนแห่งการพัฒนาเศรษฐกิจและชุมชน”

ดังนั้น การสร้างความยั่งยืนให้กับโลก ในข้อที่17 จึงมีความสำคัญยิ่ง นั่นก็คือ การสร้างความร่วมมือเป็นหุ้นส่วนกันการรวมตัวเป็นสังคัม การสร้างเครือข่าย หรือ partnership หรือ เราชาวโรเตเรียนเรียกว่า Engagement ความหลากหลายที่ต้องช่วยเหลือกัน เป็นพลังชุมชน เป็นพลังสังคัม สร้างพลังสามัคคีกัน



## “เดือนแห่งการพัฒนาเศรษฐกิจและชุมชน”

### (Economic and Community Development Month)

เดือนตุลาคม เดือนนี้ทางโรตารีสากลกำหนดให้เป็น “เดือนแห่ง การพัฒนาเศรษฐกิจและชุมชน” (Economic and Community Development Month) โครงการของสโมสรที่ผ่านมากทำให้เราได้เรียนรู้ว่าสังคมและชุมชนนั้นต้องการให้โรตารีทำงานร่วมกับคนในชุมชนเพื่อที่จะทำ การสำรวจความต้องการที่แท้จริงของชุมชน โครงการที่สโมสรโรตารีทำ จะได้ตอบสนอง ความต้องการของชุมชนได้อย่างแท้จริงและมีความยั่งยืน การมีส่วนร่วม ของคนในชุมชน จะทำให้มีการพัฒนาเศรษฐกิจและชุมชนของตนเองให้ดีขึ้น เพราะฉะนั้นโรตารีสากลจึงบอกว่าเมื่อไรที่เราลงมือทำ โครงการต่างๆในพื้นที่นั้น ต้องให้เรากำ การสำรวจความต้องการ ของชุมชน เพื่อที่โครงการนั้นๆ จะได้ตอบสนองให้สอดคล้องกับความ ต้องการของชุมชนอย่างแท้จริงและยั่งยืน

“ไม่ว่าโรตารีจะมีความหมายอะไร  
สำหรับเราก็ตาม สำหรับโลกนี้  
โรตารีจะเป็นที่รู้จักได้จากผลงานของโรตารี”  
— พอล แฮริส, 1914



## “เดือนแห่งการพัฒนาเศรษฐกิจและชุมชน”

5. กิจกรรมชุมชนของสโมสรโรตารีทุ่งคา เน้นเรื่องการฝึกทักษะ พัฒนาความสามารถ และสร้างโอกาสให้กับชุมชน สโมสรโรตารีทุ่งคา ร่วมกับร้าน Bake the Story บริการสร้างอาชีพให้กับชมรมออกทิสติก สอนทำบานอฟฟี่ คุกกี้เนยสด ช็อกบอล ให้กับเด็กๆและผู้ปกครอง 26 ท่าน หากทำสินค้าให้มีรสชาติที่อร่อย ก็จะ ไปถึงขั้นทำโครงการสนับสนุน การออกแบบ Packaging ต่อไป



## “เดือนแห่งการพัฒนาเศรษฐกิจและชุมชน”

6.ขอชื่นชม อน.สิทรานนท์ วงษ์ชัย ร่วมกับ Rotary Club of Otofuke จาก ฮอกไกโด ออกบริการหน่วยแพทย์เคลื่อนที่ให้บริการ อุดฟัน ถอดฟัน ขูดหินปูน แก่ชุมชนชาวแหลมชั้นกว่า 50 ชีวิต เมื่อ 12-14 สิงหาคม 2566 ที่ผ่านมา



สโมสรโรตารีทุ่งคา นำโดย อน.พ.สิทรานนท์ วงษ์ชัย ร่วมกับ PP.Sasaya และ PP.Nameki จาก Rotary Club Of Otofuke จากฮอกไกโดประเทศญี่ปุ่นให้บริการอุดฟัน, ถอดฟันและขูดหินปูนแก่ประชาชนชุมชนแหลมชั้นกว่า 50ชีวิตภายใต้ “โครงการบริการหน่วยแพทย์เคลื่อนที่ช่วยเหลือคนพิการ” ในวันที่ 12 สิงหาคม 2566





# ภาพบรรยากาศการประชุม





## ประวัติสโมสรโรตารีทุ่งคา

สโมสรโรตารีทุ่งคาจังหวัดภูเก็ต ภาคว.3330 ประชุมครั้งแรก เมื่อวันที่ 4 ธันวาคม 2535 โดยมี นาย.สาริต อัครวธีระ ผู้ล่วงลับไปแล้ว เป็นนายกก่อตั้งและได้รับสารตราตั้งจากโรตารีสากล เมื่อวันที่ 6 เมษายน 2536 ในระยะเวลา 30 ปีที่ผ่านมา มีการพัฒนาคุณภาพของสโมสรจนเป็นที่ยอมรับและนำอุดมการณ์บริการ 4แนวทางของโรตารีไปใช้อย่างกว้างขวาง สมาชิกสโมสร และครอบครัวมีโอกาสทำกิจกรรมต่างๆ ด้วยกัน รวมทั้งการจัดการแข่งขันแรลลี่แพมิลี่โรตารีทุ่งคาติดต่อกันถึง 23 ครั้ง เพื่อหาทุนสำหรับไปใช้ในโครงการบำเพ็ญประโยชน์ให้กับชุมชนอย่างต่อเนื่องทุกปีในด้านการยกระดับมาตรฐานจริยธรรมในธุรกิจและอาชีพนั้น สมาชิกของสโมสรโรตารีทุ่งคาได้รับการยอมรับจากแวดวงธุรกิจและราชการ สมาชิกหลายท่านได้รับเลือกเป็นผู้นำและกรรมการบริหารของสมาคมธุรกิจและวิชาชีพต่าง ๆ คณะผู้พิพากษาสมทบ คณะกรรมการติดตามและตรวจสอบการทำงานของตำรวจ คณะกรรมการศาลเจ้า เป็นต้นด้านการบำเพ็ญประโยชน์ต่อชุมชนในจังหวัด และระดับประเทศทั้งในภาวะปกติ และช่วงเกิดภัยพิบัติสึนามิ หรือน้ำท่วม สโมสรมีโครงการต่างๆ มากมาย อาทิ การสร้างจักษุคลินิกเคลื่อนที่ที่น้อมเกล้าถวายสมเด็จพระเทพรัตนราชสุดาสยามบรมราชกุมารี ในฐานะองค์อุปนายิกาสภาภาษาชาติไทย เพื่อออกให้บริการกับผู้ด้อยโอกาสที่มีปัญหาทางสายตาในถิ่นทุรกันดารประเทศ การจัดหาและบริหารจัดการแหล่งน้ำสะอาดให้กับโรงเรียนและชุมชน การสร้างเรือประมงขนาดเล็กและซ่อมแซมที่อยู่อาศัยให้กับผู้ประสบภัยพิบัติ สึนามิ การบูรณะวงเวียนสุริยเดช (วงเวียนน้ำพุ) ในเมืองภูเก็ต การอบรมอาชีพให้กับประชาชน เป็นต้น ส่วนการส่งเสริมสันติภาพ มิตรภาพ และความเข้าใจระหว่างประเทศนั้น สโมสรโรตารีทุ่งคาได้เข้าร่วมโครงการเยาวชนแลกเปลี่ยน (Youth Exchange) และกลุ่มศึกษาแลกเปลี่ยน (Group Study Exchange) ของโรตารีสากลมาโดยตลอด ปัจจุบันมีสโมสร โรตารีในจังหวัดภูเก็ตรวม 9 สโมสร คือ สโมสรโรตารีภูเก็ต สโมสรโรตารีทุ่งคา สโมสรโรตารีอันดามัน สโมสรโรตารีป่าตองบีช สโมสรโรตารีจังซีลอน สโมสรโรตารีภูเก็ตเข้าท่าสโมสรโรตารีชิโนภูเก็ต สโมสรพรหมเทพภูเก็ต สโมสรเหมืองแร่ภูเก็ต และมีสโมสรโรตารีแรกทวิทวิทยาลัยเทคนิคภูเก็ต เป็นสโมสรโรตารีในอุปถัมภ์

## คณะกรรมการบริหารสโมสร ปีโรตารี 2566-2567

ที่ปรึกษา

อน.นาวิ ถิ่นสาคร

ที่ปรึกษา

อน.ชัยศักดิ์ ไทยสมบูรณ์

นายกสโมสร

นย.ฤทธิพล เกพบุตร

เลขานุการสโมสร

รทร.อติชาติ ภักทรอนุชิตกุล

เหรียญก

อน.จำเริญ แซ่ตัน

นายกผ่านพ้น

ผชก.พีรพิชญ์ อ่องเจริญ

นายกรับเลือก

นยล.มานพ สุรชัย

อุปนายก1

อน.สุรา พาณิชวงศ์

อุปนายก2

อน.มานะ รัตนยันต์

อุปนายก3

อน.นพ.ชูเกียรติ ฐิตะดิลก

ปฎิคมสโมสร

รทร.กิตติพงษ์ จินตเสรีวงศ์

## คณะกรรมการบริหารสโมสร ปีโรตารี 2566-2567

**ประธานฝ่ายบริหารจัดการสโมสร**  
**ประธานฝ่ายสมาชิกภาพ**  
**ประธานฝ่ายมูลนิธิ**  
**ประธานฝ่ายบำเพ็ญประโยชน์**  
**ประธานฝ่ายภาพลักษณ์สาธารณะ**  
**ประธานฝ่ายชนรุ่นใหม่**  
**ประธานฝ่ายบริการอาชีพ**  
**ประธานฝ่ายบริการระหว่างประเทศ**

อน.วิชัย จิตตศึกษิตวัตร  
รท.ธวัชชัย คงสวัสดิ์  
รท.นพ.ชูชาติ นิจวัฒนา  
อน.อภิรักษ์ ศุภศรี  
รท.อดิศักดิ์ ยอดแก้ว  
รท.วิญญู จองกิจธนา  
อน.บุญฤทธิ์ ตันสกุล  
อน.วิชัย พงศ์ชัยสิริกุล